

Rapport d'activité – 2019

- ⇒ 157 actions éducatives différentes (89 en 2018) dont 70 actions en partenariat
- ⇒ 4 208 participants à nos actions (3 347 en 2018)
- ⇒ 48 spectacles mis en place dont 11 avec des compagnies et artistes professionnels
- ⇒ 94 partenaires dont 34 partenaires avec lesquels nous avons mis en place des actions éducatives (24 en 2018), 6 partenaires financiers, 19 partenaires artistiques (7 en 2018) et la participation à 7 réseaux
- ⇒ 349 familles adhérentes (160 en 2018)
- ⇒ 95 bénévoles
- ⇒ 12 salariés, équivalent à 3,52 temps pleins (2,4 en 2018)



contact@lartdenfaire.com

www.lartdenfaire.com

06 01 76 64 00

2019, en bref...

Développement du dispositif Chap en Ardèche :

Pôle itinérant des arts du cirque et des pratiques culturelles innovantes

Les arts du cirque comme outil de médiation culturelle pour répondre à des problématiques territoriales en Ardèche méridionale.

Un projet reposant sur les collaborations avec les acteurs locaux et les partenaires artistiques.

Le chapiteau comme lieu de création, d'expérimentation, de découverte, de diffusion, ouverts à tous les habitants.

**Dispositif décliné en *Chap en Beaume Drobie* (mars-mai),
Chap à Burzet (juin-juillet) et *Chap à Aubenas* (octobre-décembre).**

des actions nouvelles :

- **Mise en place d'un chantier d'insertion avec 2 jeunes migrants (menuiserie)**
- **Actions dans le domaine de la toute petite enfance en partenariat avec les Relais d'Assistante Maternelle (sur 3 territoires)**
- **Nouvelles formations, dont une destinée aux bénévoles, pour accompagner l'inclusion des enfants en situation de handicap.**

Où qui poursuivent leur développement :

- **Organisation des rencontres départementales des écoles de cirque. 2 rencontres Art et Handicap et de 6 événements culturels qui ont accueilli, en tout, 1070 personnes, 13 compagnies, 15 spectacles.**
- **Participation à différents travaux dans des commissions territoriales dans les domaines de la jeunesse, de la culture et de l'action sociale.**
- **Développement de l'accompagnement artistique avec 8 compagnies en résidences et obtention de la licence d'entrepreneur du spectacle**
- **Développement des inclusions d'enfants en situation de handicap ou issus de structures sociales (8 inclusions en 2019)**
- **Accompagnement groupe jeune : démarrage avec un nouveau collectif, *les EmPortés* et mise en place de 2 projets de mobilité internationale en Bulgarie et en Finlande en 2020.**

répartition géographique de nos projets en 2019



L'Art d'En Faire est membre de 7 réseaux



- **FFEC** : Fédération Française des Ecoles de Cirque par laquelle nous sommes agréés.
- **FREC** : Fédération Régionale des Ecoles de Cirque : organisation de rencontres régionales.



- **EYCO**, confédération européenne des écoles de cirque de pratique amateur, est un réseau d'échanges et de concertations en faveur des arts du cirque pour la jeunesse qui œuvre au niveau européen. Nous en faisons partie via notre adhésion à la FFEC



- **CARAVAN** : nous sommes adhérents à ce réseau de 24 écoles de cirque social et cirque jeunesse, d'Europe, du moyen-orient, d'Asie et d'Amérique.



- **AMESUD** : lieu ressources pour l'emploi, la création d'activités et l'économie sociale et solidaire



- **Réseau cirque amateur 07** : développement des pratiques éducatives autour des arts du cirque en Ardèche



- **Réseau 07 handicap/spectacle vivant** : développement des pratiques éducatives utilisant les arts du spectacle dans le domaine du handicap.

Nos partenaires en 2019

la Fondation de France	Mécén'Ardèche (mécénat)
DDCSPP 07 CAF Ardèche	Conseil Départemental d'Ardèche (Jeunesse – vie associative, Culture, Aide Sociale à l'Enfance)
Communauté de communes : Beaume Drobie	Sources et Volcans d'Ardèche Bassin d'Aubenas
Communes : St Etienne de Boulogne Mercuer Lentillères	Aubenas Burzet Lablachère Antraigues
Béthanie : IME (Chassiers), foyer de vie les Chênes Verts (Ruoms)	IME ADAPEI (Lalevade) Home Vivarois - ITEP (Ucel), SESSAD (Aubenas)
Mission Locale d'Aubenas	ADSEA
Lycée Agricole Olivier de Serres (Aubenas), collège Roqua (Aubenas)	collège G Gouy (Vals Les Bains) collège de la montagne (St Cirgues en Montagne)
école de St Privat école privée de Lablachère école de Pt d'Aubenas	école de Burzet école de Mercuer l'école Buissonnière (Chandolas)
Relais d'Assistants Maternelles : Lablachère	Lalevade Aubenas/Lavilledieu
centre social au fil de l'Eau (Aubenas) centre social le Palabre (Aubenas) centre social ASA (Aubenas) Programme de Réussite Éducative d'Aubenas Agence Nationale de Prévention de l'Alcool et d'Addictologie (Aubenas)	Centre de loisirs de Lablachère Centre de loisirs de Valgorge centre de loisirs de Fabras centre de loisirs de Lavilledieu centre Le Bournot (Aubenas) Centre Médico-social des Vans
La Cascade (Bourg St Andéol) Format (Ucel) Tempo Soleil (Montélimar) Les Chimères (Les Boutières), Cirque à tous les étages (Crest, 26)	l'école de cirque de Bruxelles (Belgique) Cirquonflex (Valaurie 26) Cirquambule (Chomérac) Feedback (Privas)
Mont' a la feira (Burzet) La Maison de Vallée (Burzet) amicale laïque d'Antraigues amicale Laïque de Burzet amicale laïque de Pont d'Aubenas l'Amicale laïque les jeunes Pousses des Oliviers (Aubenas) le Café associatif des oliviers (Aubenas) Amicale Laïque de Vesseaux	L'Ilot z'enfants (Joyeuse) la Bièle des Champs (Aubenas) Zangao (Jaujac) Ardèche Slackline (les Vans) Théâtre en cours (Voguë) association Musique et Handicap à Rebrousse Poil Prod les Connexions (Alba la Romaine)
Cie Les Cieux Galvanisés (Vesseaux) l'Entière Cie (Lentillères) Mme Flèche Cie Mine de Rien (St Etienne de Boulogne) Cie Boom Bap (07) Collectif la bonne ambiance Marcel et sa percucycllette (07) Collectif Noir Camboui (07) Compagnie la Déroutante (07) Babau (Lablachère) Bass T'art (07) Compagnie des 7 vents (Aubenas) le Fournil des Co'Pains (Chirols) Dirtz Théâtre (Vesseaux)	Circo Nagual (Mexique) Cie Mauvais coton Cie Issas Cie Ainsi Danse Qui (Lyon) Cie des Marches Pieds (Allier) Cie les Colporteurs (Viviers) Théâtre de Caniveau (Chirols) Rock et Pouzzolane (Montpezat) Compagnie Artonik (Marseille) Compagnie Shintai Jonglo Théâtre (07) Occulus Maccadam (Chirols) le catering de Midisix (07) Solsikke (Vesseaux)
info RC	fréquence 7

Les moyens humains en 2019

Nom	Fonction / missions	Diplômes	Formations / expériences supplémentaires
CHEVALLAZ Sébastien	Direction, encadrement, comptabilité, relations avec les partenaires institutionnels	Diplôme d'Etat de la Jeunesse de l'Éducation Populaire et du Sport (DEJEPS) animation socio-éducative – animation des territoires et des réseaux, licence de cinéma-audiovisuel Brevet d'Initiateur aux Arts du Cirque	Formé aux techniques de cirque à l'Ecole Nationale des Arts du Cirque de Rosny coordination de projets de médiation culturelle, de festivals et de réseaux formateur occasionnel pour l'Éducation Nationale artiste circassien projets humanitaires (Maroc) enseignement du trapèze volant
REGNIER Olivier	Suivi administratif, projets jeunesse et mobilité internationale	Master Enseignement Éducation Socioculturelle, BAFD	Formations (INJEP, Cemea, Europe...) accompagnement à la mobilité internationale des jeunes
GRIFFIN Claire	Suivi administratif, communication, facturation, secrétariat, gestion administrative des implantations chapiteau, gestion des inscriptions	Maîtrise de Langues Étrangères appliquées aux affaires et au commerce	formation Webmaster et une formation Tourisme et Patrimoine
VINCENT Isabelle	coordinatrice du projet handicapé, encadrement	Diplôme d'État d'Éducatrice Spécialisée, BIAC en cours	artiste circassienne
NABILE Karima	Encadrement	DEUST musicologie	Organisation d'événements culturels gestion associative ateliers d'expression danse et théâtre
CAMIER Nathalie	Encadrement, coordination réseau des pratiques cirque amateur	BIAC	Encadrement théâtre, cirque
REDT David	encadrement	BIAC, Certificat universitaire en Communication, Tourisme et Spectacle	Artiste théâtre, cirque (jonglerie, clown) encadrement théâtre et cirque
LEGER Nora	Encadrement, coordination des projets scolaires, des ateliers loisirs, des projet extra scolaires	BTS, BE accompagnatrice Moyenne Montagne, BIAC	
RAVIER Lilian	encadrement	BTS, BE accompagnatrice Moyenne Montagne, BIAC	
LEBATARD Karine	Encadrement occasionnel	BIAC	Artiste arts de la rue et arts du cirque en France et en Argentine
SZUTER Yann	Encadrement occasionnel (groupe jeune)		Danseur, fondateur de la Cie Boom Bap (hip hop)
PETIT-RAINJONNEAU Gabriel	Encadrement occasionnel (stage et cours de mât chinois)		Artiste spécialiste du mât chinois, fondateur de la Cie Les Cieus Galvanisés
BLANKEVOORT Pina	Encadrement occasionnel (stage de clown)	Ecole Lecoq , école nationale du cirque A. Fratellini.	stages avec Michel Dallaire, clown avec le Rire Médecin, mises en scène (Cie Quality Street, Cie PPSB, Cie Mine de Rien...)
ISSE Elisa	Encadrement occasionnel		

Autres ressources humaines

Site internet: Nicolas Mantran / **montage chapiteau :** Christophe LONGIN / **électricien chapiteau :** Philippe GIROUD

Bénévoles :

- missions logistique de montage et démontage de chapiteaux, trapèze volant, etc.) : 90 personnes
- fonctionnement institutionnel : 5 administrateurs

Les autres moyens mis en œuvre

Le Chapiteau

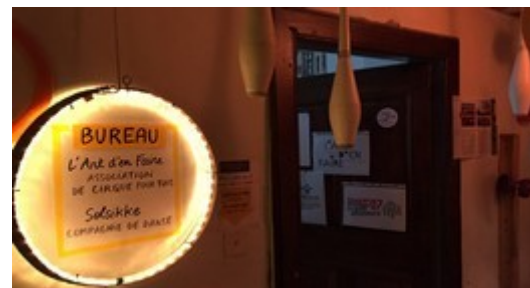


18x24 rectangulaire. Si cet équipement est plutôt 'bas de gamme' il offre comme avantage d'être relativement grand, nous permettant à la fois d'organiser des ateliers pédagogiques avec une trentaine de participants, à la fois d'accueillir autour de 300 personnes dans le public lorsqu'il est configuré en mode « spectacle ».



Un Bureau

loué au sein du tiers-lieu du Vesseau Mère. Depuis octobre, nous partageons notre bureau avec la Compagnie Solsikke. Au-delà du bureau, il est très appréciable pour nous de faire partie de ce collectif propice aux échanges et autres mises en commun de moyens.

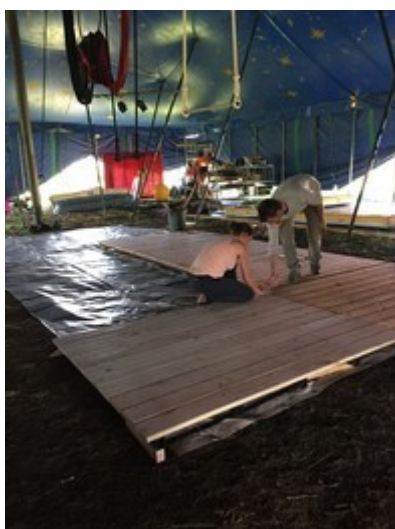


Les véhicules

- une fourgonnette Renault Express
- un camion IVECO avec un espace de transport de 30m³
- une caravane permettant de loger à proximité du chapiteau

Les équipements pédagogiques

- 1 mini-trapèze volant
- 1 portique à ancrer
- 2 portiques autonomes
- matériel de jonglerie
- appareils d'équilibre (fils d'équilibre, boules, etc.)
- aériens (trapèzes, tissus)
- tapis d'acrobatie, tapis de réception, tapis de chute et modules de motricité en mousse



Les équipements techniques

- 1 parquet de 50m²
- 1 parquet de 60m²
- une régie son
- une régie lumière avec projecteurs et console
- une régie électrique pour le chapiteau
- un chauffage soufflant au fioul pour chapiteau

Synthèse des actions : bilan 2019 / Projection 2020

Actions départementales / pôle de ressource

Réseau des pratiques cirque amateurs

- **Rencontres départementales** des écoles de cirque, accueil de 7 écoles de cirque, + de 120 participants (bilan détaillé disponible)
- **1 rencontre pédagogique** incluant une formation autour du mini-trampoline et des manipulations de sécurité pour les intervenants cirque du département
- **1 séance de formation** technique en lien avec les artistes en résidence
- **1 formation à l'encadrement** pour les acteurs éducatifs et les bénévoles

Site internet : www.cirque-amateur-07.fr

Réseau handicap / spectacle vivant :

- **rencontres art et handicap** au Bournot (Aubenas) : ateliers et spectacles
- **journée art et handicap** en partenariat avec l'association Solsikke (atelier et spectacle)

site internet : www.handicap-spectacle-vivant-07.fr

Participation aux réseaux départementaux/territoriaux

- **Mission d'Accompagnement** de la Vie Associative (MAVA)
- **Comité Local de Développement** de la Communauté de Commune du Bassin d'Aubenas – commission Jeunesse
- **groupe de travail sur l'accessibilité** aux pratiques culturelles au sein du Contrat de Ville d'Aubenas
- Ponctuellement : rencontres dans le cadre **d'AJIR** (jeunesse), temps de travail enseignements artistiques et pratiques amateurs (svce culture du Département), etc.

Formations

- **23 h** de formation aux **techniques de cirque** (préparatoire aux pré-requis du Brevet d'Initiateur aux Arts du Cirque)
- **3 h** de formation à l'encadrement d'ateliers de **découverte des arts du cirque** pour assistantes maternelles et animateurs
- **6 h** de formation pour les **aidants au montage de chapiteau** (manipulation de matériel spécifique, organisation, etc.)
- **9 h** de formation à l'accompagnement des **personnes en situation de handicap** dans le cadre de projet cirque

Pôle d'accompagnement artistique

- **8 résidences artistiques** : Cie Les Cieux Galvanisés (Vesseaux) (2 accueils), Mme Flèche (77), Cie Boom Bap (07), Circo Nagual (Mexique), Cie Mauvais coton (St Montan), Cie Issas (07), Cie Ainsi Danse Qui (Lyon)
- **3 accueils de compagnies pour diffusion** : Marcel et sa percyclette (07), Collectif la bonne ambiance, Cie des Marches Pieds (03)

Pôle de ressources

- prêt de malles documentaires et de matériel pédagogique : 5 prêts
- prêt du camion aux structures culturelles du département (Théâtre en Cours, Format, Théâtre de Caniveau)
- prêt des gradins au festival les Pistournelles et de matériel technique au festival les mots dégelés (Aubenas)
- 6 mises à disposition du chapiteau à des structures éducatives ou pour des événements de territoire (en plus des accueil pour diffusion de spectacle)

Le chapiteau devient progressivement un **outil « ressource »** que nous mettons au service des territoires et des structures. Cela s'est traduit, notamment, par un développement conséquent du nombre de résidences et de mise à disposition du lieu pour des spectacles et autres événements. D'autres outils font partie des ressources que nous mettons à disposition : le camion, le matériel lumière et son, les gradins, etc.

les 2 réseaux font l'objet d'un constat partagé : les besoins sont réels mais les moyens financiers, et donc humains, manquent pour développer des actions à la hauteur des enjeux. Parmi ces enjeux, notre positionnement en tant que tête de réseau induit des moyens humains pour un traitement et un relais des informations visant à accompagner les structures rattachées aux réseaux.

Réseau handicap / spectacle vivant : Nous avons la volonté de relancer le réseau en travaillant avec les différents acteurs à une meilleure lisibilité des propositions de pratique artistiques et culturelles auprès des publics en situation de handicap.

- rencontres art et handicap (à Aubenas)
- 2ème édition des rencontres bi-départementale (07-26) cirque et handicap
- amélioration du site internet
- travail sur l'interconnaissance des différents acteurs
- travail sur des dispositifs d'accessibilité aux œuvres et aux pratiques artistiques dans le domaine du handicap

- essai de l'atelier « comme si... » atelier d'expérimentation autour des handicaps et des pratiques artistiques

Réseau des pratiques cirque amateurs :

- organisation de rencontres départementales et d'au moins 2 rencontres/échanges entre intervenants du département. - Connexion avec la Drôme qui met en place un réseau similaire.
- organisation de la 2ème édition des rencontres bi-départementale (07-26) cirque et handicap
- travail sur la participation des encadrants cirque à la formation sur les accroches des aériens à la Cascade
- mise en place de masterclass en lien avec les Cies accueillies en résidence

formations : reconduction des formations aux techniques de cirque, à l'accompagnement de personne en situation de handicap et au montage du chapiteau.

Poursuite des **travaux dans les groupes de travail départementaux et territoriaux** en faisant le lien entre les groupes de travail (MAVA, CLD) et les membres des réseaux que nous coordonnons.

Handicap

Projets en partenariat avec les institutions

15 projets (ateliers réguliers, stages, atelier découverte et inclusions), avec **7 partenaires différents**, **140 participants** sur **75h d'activité**

Inclusions au sein des ateliers et stages

4 protocoles d'inclusion mis en place (chaque protocole implique l'enfant, ses parents, les encadrants, les autres participants, un bénévole ayant suivi notre formation spécifique et la coordinatrice)

Objectifs 2020

- mettre en place une communication en direction des dispositifs scolaires spécifiques au handicap
- « à la manière de... » projets en partenariat avec des compagnies
- poursuite des actions avec les principaux partenaires (Béthanie et Home Vivarois)
- poursuite du développement des inclusions impliquant des formations de bénévoles
- **réflexion à un dispositif d'accès aux spectacles pour les personnes en situation de handicap**
- développer des **outils adaptés**, notamment autour des aériens, pour permettre la prise en charge de handicaps spécifiques
- **mettre en place des ateliers autour de la mise en situation de handicap dans les pratiques artistiques**

Jeunesse / insertion / social

Jeunesse

- fin de l'accompagnement du groupe des Zaffreuses (en juin), accompagnement d'un **nouveau groupe (les EmPortés) en septembre** avec en la mise en place d'une création (**à EmPorter**) en partenariat avec la Cie Boom Bap et **2 actions de mobilité internationale** : en **Bulgarie** début juin 2022 et en **Finlande** début juillet 2020 (validés).
- actions dans le cadre pratiques amateur : ateliers réguliers, journées découverte, chap ouvert (créneaux avec chapiteau en accès libre)
- accueil ponctuel de groupes dans le cadre de 4 partenariats

Insertion

- accueil de 2 jeunes migrants sur un parcours comprenant 1 chantier menuiserie et 1 formation aux techniques de cirque et techniques d'encadrement
- accueil d'une stagiaire en partenariat avec l'école de cirque de Bruxelles (1 semaine)

Social

- dispositif Passerelle, dispositif de mixité sociale à travers les pratiques artistiques : 1 semaine en avril et en octobre, avec en tout 460 participants, 2 partenariats avec des structures sociales et des inclusions d'enfants en lien avec ces structures
- inclusions en partenariat avec 1 structure sociale
- participation et co-organisation d'événements à caractère social

Objectifs 2020 :

En fin d'année, un important travail a été engagé pour structurer un projet autour de ces 3 thématiques. Ce travail prendra forme début 2020 avec 3 dispositifs principaux reliés entre-eux par des actions passerelles : **l'accompagnement de projets jeunesse** ayant comme principale finalité la mobilité internationale, la mise en place de **parcours d'insertion individualisés** et des dispositifs pour travailler sur **l'accessibilité aux pratiques et aux œuvres pour les personnes dites « empêchées »** (économiquement, culturellement ou socialement).

Ce travail comprendra l'accueil d'un jeune dans le cadre du **Service Volontaire Européen** et la poursuite du travail sur la **reconnaissance des compétences transversales, l'éducation non-formelle**

Partenariats éducatifs (scolaires, péri et extra scolaires)

Scolaires

- projets en partenariat avec 6 établissements du 1^{er} degré, 1 établissement du 2nd degré. Partenariat avec la Cascade sur 3 de ces projets
- encadrement de 10 classes de découverte en partenariat avec la FOL 07.

Péri et extra scolaires

- 12 projets** avec des centres de loisirs et centres de vacances.
- participation à **3 événements de territoire** avec des ateliers de pratique artistique dont le Festival d'Alba, en, partenariat avec la Cascade

Toute petite enfance

- projets avec **3 Relais d'Assistantes Maternelle** dont un incluant une formation pour les animatrices/assistantes maternelles. **94 participants** en tout.

Ces partenariats sont concernés en tout premier lieu par le travail que nous menons depuis plusieurs mois sur les outils permettant la mise en place, **en lien avec les communautés de communes** concernées, du **dispositif Chap en Ardèche** ; notre but est que les partenaires du territoire puissent s'approprier rapidement les ressources que nous proposons et les dynamiques que nous impulsions.

l'Ecole de Cirque - Loisirs tout public

Ateliers réguliers

30 ateliers différents avec **398 participants** et **191 séances**.

Stages/semaine Passerelle

8 stages enfant, jeunes et adultes avec **569 participants** et **223 séances**.

Événements

6 événements mis en place qui ont accueilli **1070 personnes**, **13 compagnies**, **15 spectacles**.

- améliorer la gestion administrative des ateliers avec le développement des démarches en ligne
- adapter au mieux les offres aux publics des différents territoires

Implantation du dispositif Chap en Ardèche 2019

- * PRINTEMPS 2019 : CHAP'EN BEAUME DROBIE
- * ETE 2019 : CHAP' A BURZET
- * AUTOMNE 2019 : CHAP'A AUBENAS

Projection pour les prochaines années

- * PRINTEMPS 2020 : CHAP'EN BERG ET COIRON
- * AUTOMNE 2020 : CHAP'EN BEAUME DROBIE
- * PRINTEMPS-ETE 2021 : CHAP'A AUBENAS
- * AUTOMNE 2021 : CHAP'EN BERG ET COIRON
- * PRINTEMPS-ETE 2022 : CHAP'EN BEAUME DROBIE
- * AUTOMNE 2022 : CHAP'A AUBENAS

En 2020, nous passons de 3 à 2 territoires d'implantation par an, avec les constats :

- que chaque déplacement du chapiteau engendre un coût financier et une mobilisation de moyens humains qui, au regard de notre situation financière doivent être diminués
- que les conditions climatiques, avec des étés de plus en plus chaud, rendent impossible l'exploitation du chapiteau l'été et réduisent les périodes d'implantation possibles
- que l'usage nous montre qu'il est préférable de se concentrer sur 2 projets de territoire par an, pour laisser le temps aux projets de prendre forme sur chaque dispositifs.

L'association **l'Art d'En Faire**, de part l'ampleur des actions qu'elle conduit, est devenue **un pôle de ressource et de pratique artistique de premier plan sur le territoire ardéchois**.

Ce développement est la conséquence

- de notre volonté d'inscrire nos activités dans un cadre adapté à notre pratique : **le chapiteau**
- du fait que ce chapiteau soit une ressource appréciée :
 - parce que c'est **un espace mixte** pouvant être configuré en espace de pratiques éducatives ou en espace scénique pour la diffusion de spectacle,
 - parce que, se déplaçant sur le territoire, **il répond à un véritable besoin** lié aux caractéristiques du territoire ardéchois (topologie, répartition de la population, etc.).
- de notre positionnement comme **une ressource au service de...** et **des savoir-faire** qui l'accompagnent en permettant la mise en place de projets dans des domaines aussi variés que : la petite enfance, l'insertion, le handicap ou le social. Au regard des sollicitations toujours plus nombreuses de la part des habitants et des structures éducatives, ce positionnement semble répondre à de réels besoins du territoire.

Mais ce développement a pour conséquence

- **des coûts de fonctionnement et d'investissement que nous avons sous-estimés**, en pensant, notamment, que les différentes opportunités, dont le dispositif AJJR, étaient une occasion à saisir pour entrer dans cette phase d'évolution. Le constat est, qu'aujourd'hui, nous sommes en difficulté, par **manque de moyens financiers adaptés**.
- **une temporalité nouvelle** : nous devons désormais travailler sur les projets, avec les partenaires, au minimum 1 an à l'avance. Cela implique une capacité à gérer les actions en cours et 2 voire 3 dispositifs de territoire à venir. Autrement dit, des moyens humains et une trésorerie qui vont tous les 2 dans le sens d'une augmentation de nos capacités financières et, notamment, d'un soutien beaucoup plus important de la part des collectivités.
- **une réorganisation de notre fonctionnement** avec des coordinations par secteur et une prise de responsabilité croissante des responsables de ces secteurs. Ce travail de restructuration a été engagé depuis octobre, mais là encore la question des moyens pour financer les postes ressort clairement. Cette réorganisation concerne également **notre gouvernance**, avec un rôle accru des bénévoles membres du Conseil d'Administration.
- la poursuite du travail sur les outils permettant la mise en place, en lien avec **les communautés de communes** concernées, du dispositif **Chap en Ardèche** ; ces outils doivent permettre une appropriation rapide et efficace de l'ensemble des ressources que nous proposons en direction des habitants et des structures.

Tous ces éléments renvoient à **l'urgente nécessité de trouver les financements** qui correspondent aux besoins qui sont désormais les nôtres : la gestion d'un équipement culturel mobile tel que le chapiteau, ainsi que le travail de coordination, de rencontre et de suivi induits par les différents projets que nous portons : jeunesse, social, insertion, mobilité internationale, handicap, etc.

A cela s'ajoutera pour 2020, la poursuite de **la structuration de nos actions**, à la fois sur le terrain, en maintenant leur qualité et en veillant à ce qu'il répondent au mieux aux besoins des habitants, à la fois à travers un travail mené sur les territoires, avec les partenaires, techniciens et élus, pour inscrire ces démarches dans **une cohérence de territoire**.

En annexe ([cliquer sur les liens bleus](#))

> les bilans synthétiques des 3 périodes de chap en Ardèche

- [Chap en Beaume Drobie](#)

- [Chap à Burzet](#)

- [Chap à Aubenas](#)

> [le bilan des rencontres départementales](#)

> 2 articles parus en 2019 (Ma Bastide et B-A BA)

- [Article Ma Bastide](#)

- [Article B-A BA](#)

